

2022

Reporte de Sustentabilidad



**PROTEAK**

WE MAKE FORESTRY MATTER



# Índice de Contenidos

I. Derechos Humanos.....	21
II. Normas Laborales.....	26
III. Desempeño Ambiental.....	36
IV. Código de Ética.....	52

# Nuestro Propósito



Proteak tiene como propósito establecer, manejar y cosechar plantaciones en terrenos de aptitud forestal propios y rentados, con especies que le aseguren una fuente sostenible de madera, obteniendo la mayor productividad, en armonía con el ambiente, desarrollando las mejores condiciones de trabajo y de vida para los trabajadores junto con las comunidades en las zonas de influencia, donde tenemos la oportunidad de operar.

## Misión

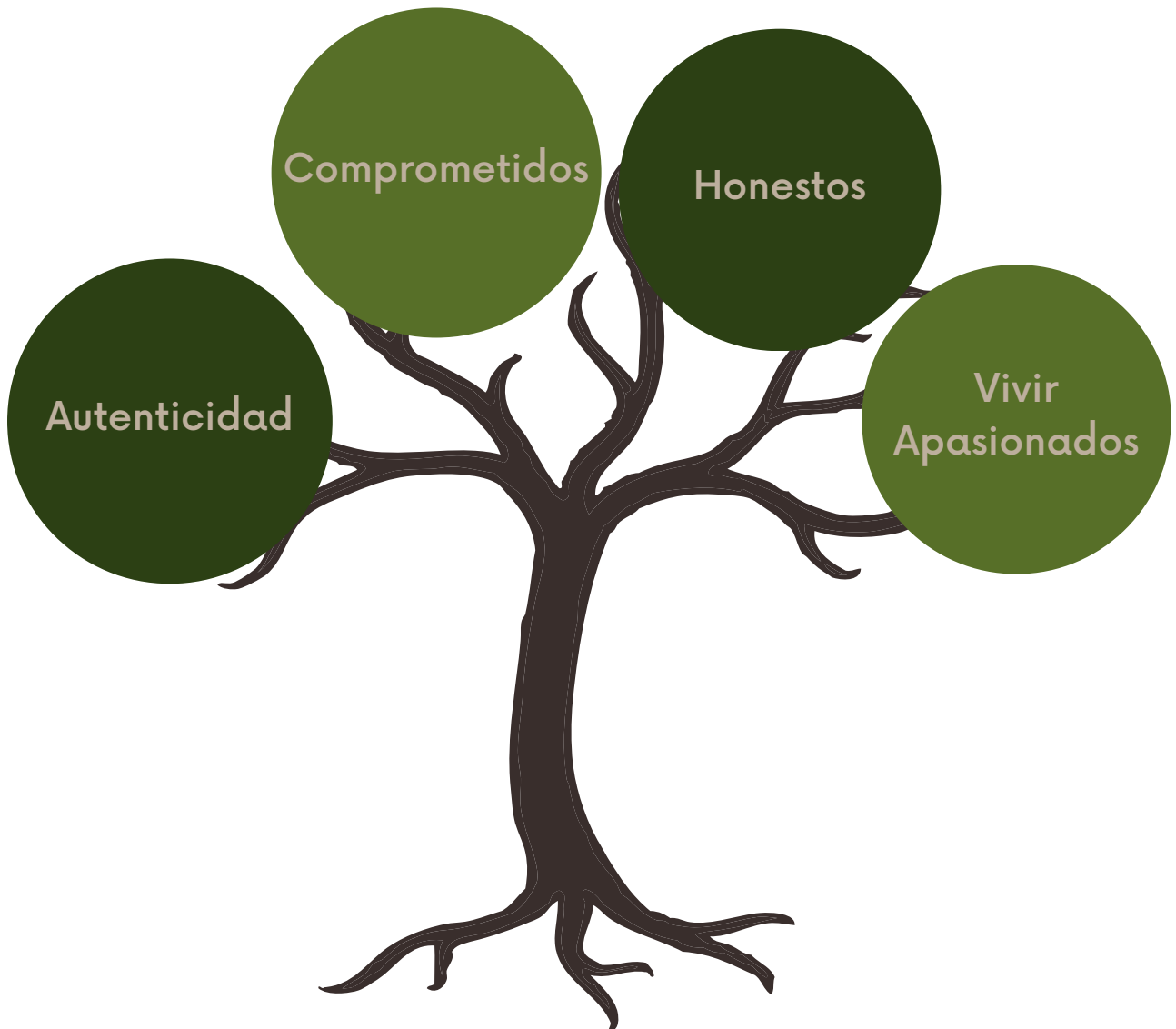
Mantener plantaciones forestales de alto valor comercial para la producción de madera y subproductos en un sistema de manejo integrado, utilizando las prácticas técnico-administrativas más razonables y eficientes, son dejar de procurar el balance del entorno ambiental y social.

## Visión

- La empresa preferida y mejor calificada por nuestros clientes.
- Una empresa altamente rentable y financieramente sana.
- La empresa forestal - industrial de mayor y constante crecimiento.
- El mejor lugar para trabajar con el equipo de mayor talento.
- Un referente y ejemplo en sustentabilidad.
- Ser altamente eficientes y con excelencia operativa.
- Contar con la mayor innovación tecnológica en todas las áreas.
- Generadora de valor para todos los stakeholders.

# Valores

Nos esforzamos por crear mejores oportunidades para nuestros colaboradores, nuestros clientes, nuestros accionistas y las comunidades en donde tenemos presencia. Como parte de nuestro compromiso. Buscamos impulsar el desarrollo sostenible y mejorar la calidad de vida de las personas y comunidades que nos rodean ayudando a través de programas de apoyo escolar, programas de educación ambiental, apoyar el desarrollo de proveedores locales, y a través de la sostenibilidad de nuestras operaciones.





# Nuestros Principios



## Pasión

Poner dedicación y entusiasmo en todas nuestras acciones, en especial con nuestros clientes para el desarrollo de mercados.



## Innovación

Buscar continuamente soluciones diferentes que nos mantengan a la vanguardia en cada una de las actividades del negocio.



## Sustentabilidad y Medio Ambiente

Respetar el entorno ecológico en todos y cada uno de los procesos de operación y comercialización, además de contribuir a la preservación del medio ambiente.



## Confianza y respeto

Promover el respeto y confianza como una práctica obligatoria, normal y diaria.



## Anticipación

Adelantarnos a las expectativas de nuestros clientes a través de un profundo conocimiento de sus necesidades.



## Talento Proteak

Atraer, desarrollar y retener al mejor equipo.



## Excelencia Operativa

Buscamos ser altamente eficientes en nuestra planificación, operación, atención, gestión administrativa y procesos internos.



## Optimización de nuestros recursos

Actuar de una manera prudente, sencilla en cada una de las acciones y decisiones que tomamos.

# Nuestra Estrategia Ambiental, Social y de Gobierno Corporativo

En toda organización, para alcanzar impactos positivos tangibles en materia de sostenibilidad, se requiere del compromiso de la dirección y la suma de esfuerzos de sus colaboradores.

Somos una compañía que, desde la etapa de planeación de nuestros proyectos, tenemos el objetivo de implementar las mejores prácticas para maximizar la contribución de nuestras operaciones a la sociedad.

Para la gestión de nuestros temas de enfoque, contamos con experimentados equipos de trabajo que, además de estar formados por individuos con amplio conocimiento en los asuntos materiales, cuentan con las herramientas para incorporar aspectos de sostenibilidad en la toma de decisiones, así como mantenerse en constante comunicación a lo largo de nuestras operaciones con el objetivo de compartir experiencias y mejores prácticas.



# Nuestro Modelo de Generación de Valor

Siguiendo el enfoque Ambiental, Social y Gobierno, el propósito de Proteak es crear mejores oportunidades para nuestros colaboradores, nuestros clientes, nuestros accionistas, a la vez de generar oportunidades económicas e impactar en la sustentabilidad ambiental y social de las comunidades locales en donde tenemos presencia

Los grupos de interés se encuentran en el corazón de nuestra estrategia de Sostenibilidad y están directamente ligados con los asuntos más importantes, como se describe en nuestro estudio de materialidad. En este año buscamos fortalecer la forma en que trabajamos con nuestros grupos de interés. Hemos tomado medidas para ser más proactivos, comunicarnos mejor e identificar oportunidades para colaborar directamente.

Mediante el plan de relacionamiento con las partes interesadas, identificamos nuestros públicos de interés estratégicos y buscamos conocer sus necesidades y preocupaciones respecto de las operaciones de Proteak. Además, al momento de implementar acciones, identificamos actores claves y/o potenciales colaboradores (organizaciones, Estado y municipio, entre otros).



# Nuestro Modelo de Generación de Valor

¿ A quién generamos valor?	¿Cómo generamos ese valor?
<b>Empleados</b>	<ul style="list-style-type: none"><li>• Siendo un buen lugar para trabajar que ayude a los empleados a crecer.</li><li>• Desarrollar experiencia y habilidades.</li><li>• Desarrollar el sentido de pertenencia.</li></ul>
<b>Clientes</b>	<ul style="list-style-type: none"><li>• Creando soluciones acordes a las necesidades de nuestros clientes.</li><li>• Dar nuestro mejor desempeño.</li><li>• Facilitar el trabajar con nosotros.</li></ul>
<b>Accionistas</b>	<ul style="list-style-type: none"><li>• Aumentar ingresos.</li><li>• Reducir costos.</li><li>• Optimizar procesos.</li><li>• Mantener los riesgos bajo control.</li></ul>
<b>Comunidades</b>	<ul style="list-style-type: none"><li>• Ser un motor de crecimiento económico.</li><li>• Ayudar a construir comunidades resilientes.</li></ul>
<b>Sustentabilidad</b>	<ul style="list-style-type: none"><li>• Generando planes de reducción de impacto ambiental.</li><li>• Controlando nuestra huella de carbono.</li><li>• Generando planes de conservación.</li></ul>



# Mecanismos de Comunicación con Nuestros Grupos de Interés

## Alta Dirección y Colaboradores

Principales Inquietudes	Canales de Comunicación y Frecuencia	Resultados
<ul style="list-style-type: none"><li>• Salud y seguridad.</li><li>• Desempeño económico de la compañía en el mediano y largo plazo.</li><li>• Compromiso y satisfacción de los clientes.</li><li>• Crecimiento y desarrollo profesional.</li></ul>	<ul style="list-style-type: none"><li>• Boletín mensual.</li><li>• Visitas periódicas a sitios de operación/sesiones de dialogo con directivos.</li><li>• Reuniones públicas periódicas y conferencias vía internet.</li><li>• Continuo compromiso y comunicación del liderazgo, correo electrónico, pizarrones en las operaciones y programas de capacitación.</li><li>• Encuesta sobre clima laboral (cada año).</li></ul>	<ul style="list-style-type: none"><li>• Esfuerzos permanentes en todas nuestras operaciones para alcanzar la meta de cero fatalidades y cero incidentes.</li><li>• Comprender mejor las necesidades de los empleados y sus expectativas de crecimiento profesional resilientes.</li></ul>

## Clientes

Principales Inquietudes	Canales de Comunicación y Frecuencia	Resultados
<ul style="list-style-type: none"><li>• Compromiso y satisfacción de los clientes.</li><li>• Desempeño económico de la compañía en el mediano y largo plazo.</li><li>• Productos y soluciones de calidad.</li><li>• Prácticas de gestión de la sostenibilidad.</li></ul>	<ul style="list-style-type: none"><li>• Gestión permanente de la relación con los clientes a través del representante de ventas.</li><li>• Eventos comerciales anuales</li><li>• Encuestas anuales de satisfacción del cliente.</li><li>• Centros y líneas telefónicas para servicio al cliente.</li></ul>	<ul style="list-style-type: none"><li>• Estrategia enfocada en el cliente.</li><li>• Clara comprensión de las necesidades e inquietudes de nuestros clientes.</li></ul>

# Mecanismos de Comunicación con Nuestros Grupos de Interés

## Proveedores

Principales Inquietudes	Canales de Comunicación y Frecuencia	Resultados
<ul style="list-style-type: none"><li>• Salud y seguridad.</li><li>• Desempeño económico de la compañía en el mediano y largo plazo.</li><li>• Condiciones justas para hacer negocios.</li></ul>	<ul style="list-style-type: none"><li>• Interacciones diarias para adquisiciones.</li><li>• Programas continuos de construcción de capacidad (ej. portal de proveedores).</li><li>• Lineamientos sobre sostenibilidad para proveedores.</li></ul>	<ul style="list-style-type: none"><li>• Inclusión de cláusulas sobre derechos humanos, trabajo, competencia económica y sostenibilidad en nuestros contratos y órdenes de compra.</li><li>• Promoción de proveedores locales.</li></ul>

## ONG e Instituciones Académicas

Principales Inquietudes	Canales de Comunicación y Frecuencia	Resultados
<ul style="list-style-type: none"><li>• Preservación de la biodiversidad y gestión de los ecosistemas.</li></ul>	<ul style="list-style-type: none"><li>• Informe anual de desarrollo sostenible y estudios sobre conservación.</li><li>• Colaborar en proyectos y alianzas específicas.</li></ul>	<ul style="list-style-type: none"><li>• Generar y compartir conocimiento.</li><li>• Colaboraciones y alianzas estratégicas para multiplicar nuestros esfuerzos y alcanzar nuestras metas.</li></ul>

## Asociaciones Empresariales y Cámaras Industriales

Principales Inquietudes	Canales de Comunicación y Frecuencia	Resultados
<ul style="list-style-type: none"><li>• Relacionamiento y previsiones activos.</li></ul>	<ul style="list-style-type: none"><li>• Reuniones periódicas.</li><li>• Conferencias anuales.</li><li>• Grupos de trabajo continuos.</li><li>• Investigación permanente.</li></ul>	<ul style="list-style-type: none"><li>• Desarrollo de iniciativas coordinadas con cámaras de la industria.</li><li>• Se comparten Mejores Practicas.</li></ul>



# Mecanismos de Comunicación con Nuestros Grupos de Interés

## Comunidades

Principales Inquietudes	Canales de Comunicación y Frecuencia	Resultados
<ul style="list-style-type: none"><li>• Mitigación y gestión del impacto ambiental.</li><li>• Salud y seguridad.</li><li>• Derechos Humanos.</li><li>• Preservación de la biodiversidad y gestión de los ecosistemas.</li><li>• Contribuir al bienestar y desarrollo de las comunidades.</li><li>• Oportunidades locales de empleo.</li></ul>	<ul style="list-style-type: none"><li>• Reuniones uno a uno continuas con los líderes de la comunidad, funcionarios de gobierno y organizaciones.</li><li>• Participación en eventos locales de empleo.</li><li>• Desarrollo de iniciativas de infraestructura comunitaria, voluntariado e inversión social.</li></ul>	<ul style="list-style-type: none"><li>• Creación de negocios sociales e inclusivos.</li><li>• Creación de empoderamiento y construcción de capacidades.</li><li>• Mejoras a la infraestructura y bienestar comunitarios.</li><li>• Desarrollo de oportunidades de aprendizaje.</li><li>• Comunicación abierta y retroalimentación.</li></ul>

## Analistas, Inversionistas y Accionistas

Principales Inquietudes	Canales de Comunicación y Frecuencia	Resultados
<ul style="list-style-type: none"><li>• Desempeño económico de la compañía en el mediano y largo plazo.</li><li>• Gobierno Corporativo.</li><li>• Divulgación y desempeño en temas de medio ambiente, sociales y de gobierno corporativo (ESG).</li></ul>	<ul style="list-style-type: none"><li>• Reuniones periódicas, conferencias vía internet y por teléfono.</li><li>• Informes financieros trimestrales y previsiones.</li><li>• Informes anuales financiero y de desarrollo sostenible.</li><li>• Actualización continua de sitios web y emisión de boletines.</li><li>• Evento anual con inversionistas.</li></ul>	<ul style="list-style-type: none"><li>• Comprensión de la posición financiera, desempeño y perspectivas de negocio.</li><li>• Comprensión de las practicas ESG de la administración y corporativas.</li></ul>

# Mecanismos de Comunicación con Nuestros Grupos de Interés

## Gobiernos Locales, Nacionales y Regionales y Organismos Regulatorios

### Principales Inquietudes

- Mitigación y gestión del impacto ambiental.
- Salud y seguridad.
- Políticas sobre cambio climático y emisiones de CO2.
- Oportunidades locales de empleo.

### Canales de Comunicación y Frecuencia

- Informe anual de desarrollo sostenible.
- Discusiones continuas sobre políticas públicas.
- Alianzas de largo plazo.
- Reuniones periódicas y grupos de trabajo.
- Visitas periódicas a la planta.
- Eventos y conferencias.

### Resultados

- Desarrollo de iniciativas coordinadas con cámaras de la industria.
- Se comparten Mejores Prácticas.

# Nuestras Prioridades

Para Proteak, ser un negocio rentable no es su único objetivo, sino también impactar positivamente el entorno en donde operamos.

Tenemos la oportunidad para hacer la diferencia a través de nuestras fortalezas y experiencia, es por ello que, determinamos nuestras prioridades ambientales y sociales con base en la importancia que tiene cada tema material de la compañía.

Estas prioridades están fundamentadas en información valiosa que nos proporcionan nuestros grupos de interés. En 2019 elaboramos nuestro primer análisis de materialidad cuyos resultados nos ayudaron a:

Identificar temas prioritarios para Proteak.

Identificar temas prioritarios para cada uno de nuestros grupos de interés.

Identificar riesgos y oportunidades.

Definir e implementar planes de acción para mejorar nuestro desempeño ambiental y social

Nuestra Matriz de Materialidad de Sostenibilidad nos permite identificar los asuntos de mayor importancia para Proteak y para nuestros grupos de interés y definir los riesgos, oportunidades e indicadores clave de desempeño, además de establecer metas y monitorear el progreso.



# Nuestras Prioridades

Es por ello que resulta esencial promover un diálogo con nuestros grupos de interés, incluidos empleados, clientes, proveedores, inversionistas, universidades, líderes gubernamentales y comunitarios, para garantizar que sus principales prioridades sean también las nuestras. Enfocar nuestra Matriz de Materialidad de Sostenibilidad en el análisis de nuestros grupos de interés garantiza que estamos alineando nuestro tiempo, recursos e inversiones de conformidad con sus prioridades.

Con base en los temas considerados esenciales por nuestros grupos de interés, hemos definido pilares estratégicos para nuestra empresa. Buscamos mantener nuestras estrategias de negocios actualizadas, a través de la mejora continua y compartiendo nuestros compromisos, desafíos y progreso con nuestros accionistas.



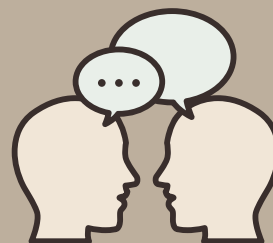
Prioridades, compromisos y objetivos Económicos, Ambientales y Sociales



Políticas, prácticas e iniciativas



Métricas e indicadores



Aprendizaje y diálogo



# Nuestra Gestión Ambiental, Social y Económica

La Gestión Ambiental, Social y Económica tiene como objetivo, integrar de manera sistemática la sustentabilidad en nuestro ciclo de negocio, teniendo en cuenta los efectos entre aspectos económicos, ambientales y sociales de una manera eficiente y orientada a soluciones.

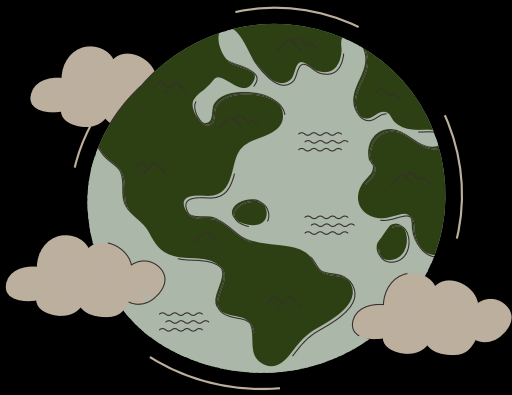
**Enfoques para una gestión responsable de la empresa y para actuar con integridad:** entre ellos, nuestro enfoque ambiental, social y económico, nuestra Política de Ética, así como nuestras estructuras de gobierno corporativo.

**Principios , compromisos y posiciones:** éstos ofrecen orientación a las personas y aseguran, tanto el cumplimiento de las leyes, como la adhesión a los estándares que superan estos lineamientos.

**Lineamientos:** como los diez principios del Pacto Mundial de las Naciones Unidas y los Objetivos de Desarrollo Sostenible, los principios y criterios de SC, así como los principios de IFC

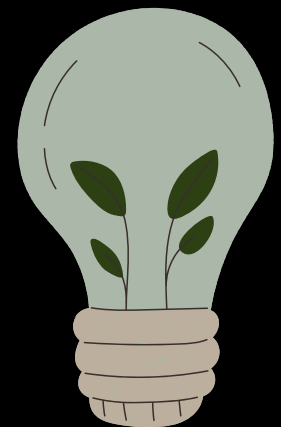
**Definición de objetivos ambientales, sociales y económicos:** para las principales áreas de la empresa

# Cumplimiento a los Principios del Pacto Mundial



El compromiso que hemos adquirido con nuestra participación en el Pacto Mundial, en apoyo a los principios que refieren a los derechos humanos, los derechos laborales, la protección del medio ambiente y la lucha contra la corrupción, es de mucha importancia para nosotros, debido a que, estos representan congruencia con los principios y valores, así como la política interna de Proteak.

En Proteak, trabajamos en estrategias que nos ayuden a cumplir nuestras metas en materia de sostenibilidad, es por esto, que estamos en un proceso de cambio y transformación, buscamos abarcar a todos nuestros grupos de interés con valores y ética empresarial, considerando los siguientes grupos de interés: Empleados, Medio Ambiente, Accionista e inversionistas, Clientes y Comunidad.



Nuestra idea es lograr crear programas para cada grupo de interés. Es una labor que requiere mucha dedicación y esfuerzo, y consideramos que estamos en camino de lograrlo, por ahora, contamos con programas que abarcan a las comunidades, con nuestro programa de apoyo a escuelas, a los clientes, con nuestras encuestas de calidad, para nuestros empleados, con un programa de salud y seguridad. Trabajamos con todos nuestros grupos de interés integrándolos en todo momento a los principios de la responsabilidad: social, ambiental y económico.

# Nuestro compromiso



Proteak apoya a los Objetivos de Desarrollo Sustentable



Conscientes del importante rol que podemos tener para construir un futuro sostenible en la región, los principios del Modelo de Sostenibilidad de Proteak aplicados en nuestra estrategia de negocio, nos impulsan a proveer soluciones que mejoran la calidad de vida y contribuyen a resolver los retos de la sociedad.

En Proteak reconocemos la responsabilidad que tenemos de aportar nuestra experiencia para enfrentar los retos más críticos de nuestro planeta.

# Nuestra Contribución a los ODSs

En Proteak reconocemos la responsabilidad que tenemos de aportar nuestra experiencia para enfrentar los retos más críticos de nuestro planeta.

Entendemos que nuestro negocio puede avanzar en un mundo con iniciativas que contribuyan a resolver la pobreza, la inequidad y la falta de oportunidades a través de esquemas amigables con el medio ambiente.



Los Objetivos de Desarrollo Sostenible (ODS) nos guían para alcanzar nuestra visión de Construir un Mejor Futuro.

Además, impulsan nuestro crecimiento a través de la generación de nuevas oportunidades de negocio, basadas en construir comunidades sostenibles que mejoren la calidad de vida de las personas que las habitan.

Conscientes del importante rol que podemos tener para construir un futuro sostenible en la región, los principios del Modelo de Sostenibilidad de Proteak aplicados en nuestra estrategia de negocio, nos impulsan a proveer soluciones que mejoran la calidad de vida y contribuyen a resolver los retos de la sociedad.





# Nuestra Contribución a los ODSs

**1** NO POVERTY



- Creando empleos en las comunidades donde operamos.
- Desarrollando programas de impacto social y oportunidades de autoempleo (p. ej. Programa Pequeños Productores).
- Desarrollando proveedores locales.

**3** GOOD HEALTH AND WELL-BEING



- Declarando la salud y seguridad como prioridad de la compañía
- Asegurando la seguridad en el transporte y de los contratistas.
- Estableciendo un balance entre la vida y el trabajo.

**4** QUALITY EDUCATION



- Participando en programas de EDUCACION MODELO DUAL, programa enfocado en generar oportunidades de trabajo para jóvenes.
- Ofreciendo oportunidades de capacitación y desarrollo para nuestros empleados.
- Integrando a personas con discapacidad a nuestra fuerza laboral

**8** DECENT WORK AND ECONOMIC GROWTH



- Pagando un salario justo a nuestros empleados y protegiendo sus derechos laboral es en un ambiente de trabajo seguro y respetuoso.
- Generando oportunidades de empleo para proveedores locales.
- Ofreciendo oportunidades de empleo a miembros de la comunidad, en particular a jóvenes y mujeres, contribuyendo a que mejor en el ingreso familiar.

**10** REDUCED INEQUALITIES



- Creando empleos en las comunidades tomando decisiones de contratación basadas sólo en el mérito sin distinción por edad, raza, origen étnico, religión, discapacidad, afiliación política, estado civil u orientación sexual.
- Protegiendo los derechos humanos fundamentales de nuestra gente al cumplir con las prohibiciones de trabajo infantil o forzoso y evitando cualquier tipo de discriminación.
- Colaborando con las organizaciones internacionales en apoyo a los derechos humanos, empleo, medio ambiente y ética corporativa, tales como el Pacto Mundial de la ONU.

# Nuestra Contribución a los ODSs



- Asociándonos con organizaciones internacionales y formando parte de iniciativas que buscan mejorar la calidad y seguridad de las comunidades.



- Implementando Planes de manejo de nuestros residuos.
- Compensando el impacto de nuestros sitios a través de la gestión de bosques con alto valor de conservación (BAVC).



- Implementando un Código de Ética para garantizar que nuestros empleados se rijan por las mismas estrictas normas de comportamiento.
- Fomentando entre nuestros empleados, grupos de interés y público en general que presenten sugerencias, preguntas y quejas sobre supuestas violaciones a la ética, cumplimiento o gobernanza a través de la línea de reporte MAQR, un canal de comunicación abierto y confidencial.
- Estableciendo una Política de Derechos Humanos alineada a los Principios del Pacto Mundial de la ONU.



- Estableciendo alianzas globales y locales para multiplicar nuestros esfuerzos de sostenibilidad y contribuir a nuestras metas.
- Participando en foros, coaliciones e iniciativas en apoyo del crecimiento responsable y la promoción de prácticas sostenibles.

# I. Derechos Humanos

Como parte de los compromisos adquiridos con el International Finance Corporation (IFC) y el Pacto Mundial, Proteak Uno, S.A.B. de C.V. desarrolló una Política Ambiental, Social y de Seguridad e Higiene Laboral, comprometiéndose a seguir buenas prácticas corporativas, que cumplan con toda la legislación aplicable a nivel nacional e internacional. Esta política es pública y puede consultarse en <https://proteak.com/politicas/>.

Con el propósito de proteger y promover el respeto a los derechos humanos dentro de nuestras operaciones y en nuestro ámbito de influencia se llevan a cabo las siguientes estrategias:

- Fortalecer la comunicación y relación con los grupos de interés a través del diálogo de manera directa.
- Proveer un ambiente de trabajo seguro y sin discriminación a nuestros empleados. Esto a través de un monitoreo constante de las instalaciones, los equipos de protección, capacitaciones y métodos para el buen manejo y almacenamiento de residuos peligrosos.
- Verificar que los contratistas que forman parte de nuestra operación se adhieran al 100% con los lineamientos en materia laboral y social que sigue Proteak Uno, S.A.B. de C.V.

Adicional a sus estrategias Proteak es parte de una Declaración Pública y una Auto-Declaración del Forest Stewardship Council® (FSC®) en donde se compromete a no participar directa o indirectamente en las siguientes actividades inadmisibles: violación a los derechos tradicionales y humanos en las operaciones silvícolas y violación a cualquiera de los Convenios fundamentales de la OIT, según aparecen definidos en la Declaración de la OIT relativa a los principios y derechos fundamentales en el trabajo.

# Impactos a las Comunidades

La participación y el diálogo son aspectos esenciales como herramienta de relacionamiento con los distintos grupos de interés en la estrategia Ambiental y Social de Proteak. Teniendo como fin esencial el involucramiento de la empresa con sus partes interesadas, a través de procesos de consulta y diálogo y visitas a operaciones de la empresa, fomentando así la participación, el conocimiento de las necesidades de la comunidad y la recepción e incorporación de sus inquietudes.

Proteak está en constante diálogo con sus comunidades vecinas para detectar y minimizar los eventuales impactos negativos de sus operaciones y buscar oportunidades para contribuir al desarrollo local. Los procesos de diálogo se implementan, miden y gestionan de tal manera que generen resultados que consigan agregar valor a todos los grupos de interés.



## Proceso de consulta y monitoreo de los impactos sociales y ambientales de las operaciones

Este proceso de consulta es realizado anualmente y se centra en definir los impactos de la operación forestal, considerándose desde la etapa de preparación, durante la operación y a la actividad de establecimiento de la plantación y culminando con la fase de cosecha de la misma. En todas las etapas, las comunidades y sus residentes están informados y consultados sobre los posibles impactos de las actividades del manejo forestal, pueden hacer sugerencias para reducir, eliminar o mitigar el impacto y además cuentan con un mecanismo de quejas y retroalimentaciones establecido por la empresa, con la finalidad de asegurar un adecuado proceso de dialogo.



# Canales de Comunicación y Mecanismos de Respuesta

Para mantener una comunicación fluida con los distintos públicos de interés, facilitando la difusión de información y la recepción oportuna de consultas, quejas y reclamos, Proteak ha desarrollado y gestiona de manera activa un mecanismo de atención de quejas y retroalimentaciones (MAQR), el cual consiste en una herramienta de retroalimentación para la resolución de quejas y dudas, así como para el seguimiento a sugerencias de las Partes Interesadas aplicando principios de transparencia. El MAQR es gratuito, diverso y culturalmente apropiado para quienes lo deseen utilizar, es diverso en su acceso a través de varios mecanismos, ofrece el seguimiento de una queja o retroalimentación desde que ingresa al MAQR hasta que se da respuesta, aun cuando esta respuesta no sea favorable para el usuario del MAQR, facilita un proceso confidencial, que no sea sujeto a represalias y permite el aprendizaje continuo con respecto al desempeño de Proteak.

Total	0
Solicitud de Información	0
Queja	0
Sugerencia	0
Felicitación	0

Alta: 0, Media: 0, Baja: 0



# Bosque de Oportunidades

Esta iniciativa de desarrollo local tiene como propósito, contribuir al desarrollo de las comunidades locales a través de programas que generen valor compartido, mediante un modelo basado en el diálogo y la participación. Buscamos a través de ella, establecer un canal de comunicación con todos nuestros grupos de interés, conocer sus expectativas y ayudar a realizarlas, además de contribuir a la participación con las diversas instituciones educativas vecinas.

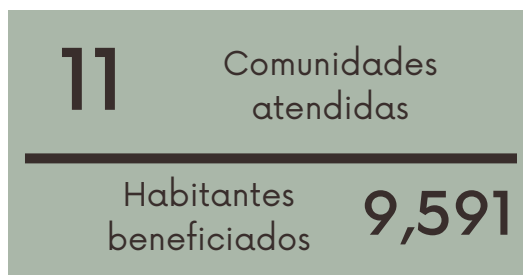


Proteak está en constante diálogo con sus vecinos para detectar y minimizar los eventuales impactos negativos de sus operaciones y buscar oportunidades para incrementar su contribución al desarrollo local. Los procesos de diálogo y los programas son implementados, medidos y gestionados de manera de generar resultados que consigan agregar valor a todos los grupos de interés.

Proteak entiende que la sostenibilidad de la empresa está directamente relacionada con el bienestar y el desarrollo de nuestros grupos de interés y de las comunidades que nos rodean.

Nuestra misión consiste en ser y ser percibidos como un vecino proactivo y positivo. Reconocemos que el empoderamiento y la generación de oportunidades son las formas más duraderas de apoyo a la comunidad, y que resultan más efectivas que sólo realizar donativos.

Estamos fortaleciendo nuestro modelo de sostenibilidad y desarrollando programas y soluciones para contribuir al crecimiento económico, empoderar a las comunidades para que sean más inclusivas, y para posicionarnos como un modelo a seguir para el sector privado. A través de nuestros esfuerzos de participación en la comunidad, hemos aprendido que la autosuficiencia y el desarrollo de habilidades prácticas son parte integral de la prosperidad de los individuos y las comunidades en el largo plazo.



# Iniciativas para la Creación de Oportunidades



## Nuevas oportunidades de trabajo para jóvenes

En Proteak, buscamos implantar iniciativas que mejoren las oportunidades de empleo Pd para los jóvenes en las zonas en las que operamos. Este esfuerzo, incluye la generación de habilidades y capacidades que requieren los jóvenes para integrarse a la fuerza laboral en nuestra industria y en sectores asociados. Por ello actualmente se cuenta con un programa de

educación dual con instituciones universitarias. El Modelo de Educación Dual es un modelo basado en competencias que surge en Alemania a principios del siglo XIX, con el objetivo de fortalecer la vinculación entre la academia y la iniciativa privada.

A la par de lo anterior, Proteak también cuenta con un programa permanente de Vinculación Académica. Cuyo objetivo, es fomentar la vinculación en las diferentes entidades académicas en el estado de Tabasco con Proteak, mediante el apoyo y fortalecimiento de sus procesos de planeación, organización, y difusión de la vinculación, permitiendo articular de manera pertinente el modelo académico a las necesidades, requerimientos del entorno en la entidad, así como contar con los elementos necesarios para retroalimentar el modelo académico de las entidades académicas del estado.

6

convenios **ACTIVOS** con universidades a través del Programa de Vinculación Académica.

18

estudiantes en Proteak a través del programa de Educación Dual



## II. Normas Laborales

Como parte de la Responsabilidad Ambiental, Social y de Seguridad e Higiene Laboral desarrollada, Proteak se compromete a proveer un ambiente de trabajo seguro y sin discriminación a sus empleados. Por esta razón, todas sus unidades de negocio siguen la legislación laboral y social de cada región. Asimismo, la empresa busca continuamente mejorarla seguridad e higiene en el lugar de trabajo.

Además, trabajamos de manera intencionada para promover la igualdad, mayor justicia y en general respetar los derechos de hombres y mujeres. Por ello:

Hoy tenemos mujeres formando parte de nuestra gerencia y dirección y nuestro objetivo es desarrollar más mujeres que sean promovidas a nuestra Dirección.

Tenemos un tabulador de sueldos que solamente distingue la naturaleza del trabajo, el puesto y se aplica por igual a hombres y mujeres.

Publicamos y hacemos efectivas políticas contra el acoso y contra cualquier práctica contraria al derecho de cualquier persona.

Todos los empleados firman un contrato laboral en donde se desglosa la percepción económica que recibirán y las prestaciones correspondientes. Asimismo, reciben un recibo por nómina en donde se desglosan los conceptos.

La empresa otorga seguro social al 100% de sus empleados.

Todos los empleados firman un contrato laboral en donde se desglosa la percepción económica que recibirán y las prestaciones correspondientes. Asimismo, reciben un recibo por nómina en donde se desglosan los conceptos.

La empresa se ha empeñado y ha conseguido ofrecer salarios competitivos. En los puestos que se solicitan en campo, se acude a las comunidades para anunciar la búsqueda de empleos y generar trabajo localmente.

Nuestra Política de Contrataciones asegura que en Proteak no exista diferencia salarial por género, edad, religión, preferencia sexual o ideología política. Contamos con un tabulador que nos permite llevar un control; las diferencias que existen se deben al tipo de trabajo y puesto de cada empleado, mismo que se evalúa anualmente con base en la antigüedad en la empresa. Por otra parte, la remuneración que ofrecemos en la compañía cumple y excede el salario mínimo establecido por las autoridades.

# La Salud es Primero: Covid - 19

La contingencia sanitaria que vivimos este año ha puesto al mundo entero en una situación sin precedentes, asimismo ha venido a transformar la manera en la que vivimos y trabajamos. En estos difíciles momentos por los que estamos atravesando como humanidad, es cuando tenemos que demostrar nuestro compromiso con nuestro principal activo: las personas, ya que confían en nosotros y en nuestra capacidad de seguir adelante a pesar de las circunstancias.

Proteak a lo largo del año, implementó una estrategia de prevención ante el covid-19, la cual consistió en una campaña de comunicación, protección y monitoreo para todo el personal e instalaciones, con la finalidad de salvaguardar la integridad física y mental de todos nuestros colaboradores.

Creamos un plan de contingencia sanitaria para todas nuestras instalaciones protocolos de comportamiento seguro y materiales de apoyo para que los colaboradores conocieran la forma correcta del uso del cubrebocas y todas las medidas de protección sanitaria para evitar contagios

Se implementaron pruebas rápidas para la detección del COVID-19 y se desarrolló la campaña ¡CCC! compuesta por 4 ejes centrales, a través de los cuales invitamos a todos nuestros trabajadores a tomar conciencia sobre la pandemia y a cumplir con las medidas preventivas en todo momento, tanto en casa, trayectos y en los sitios de trabajo bajo el lema ¡Nos cuidamos entre todos!

**Entre las medidas y recomendaciones implementadas, se encuentran:**

- Colocación de acrílicos en áreas donde no se pueda tener un distanciamiento mayor a 1.5 mts.
- Recepción de personal y/o visitas con solución antibacterial en todos los accesos.
- Distribución de cubre bocas para todos nuestros colaboradores.
- Actualización de la medida de sana distancia a dos metros para mayor protección y colocación de marcas en el piso para indicarla distancia correcta.
- Desinfección y labores de limpieza profunda en todos los sitios de trabajo edificados.
- Implementación de medidas adicionales de limpieza y seguridad en la entrega de productos a almacenes.



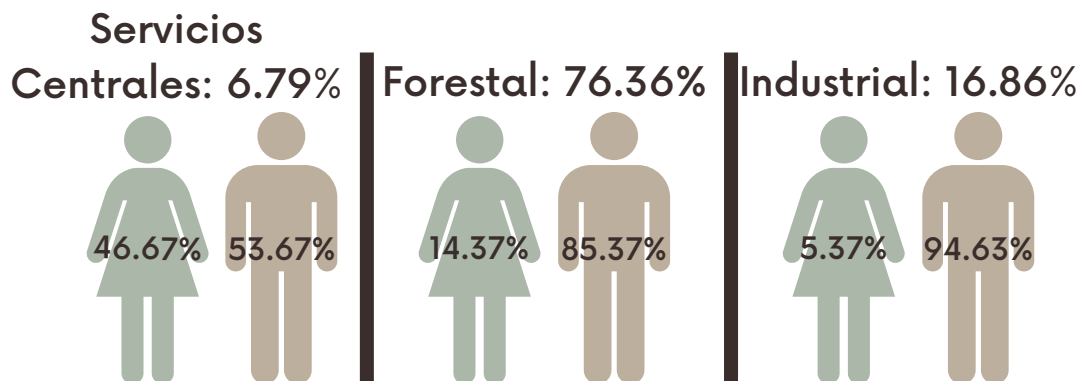
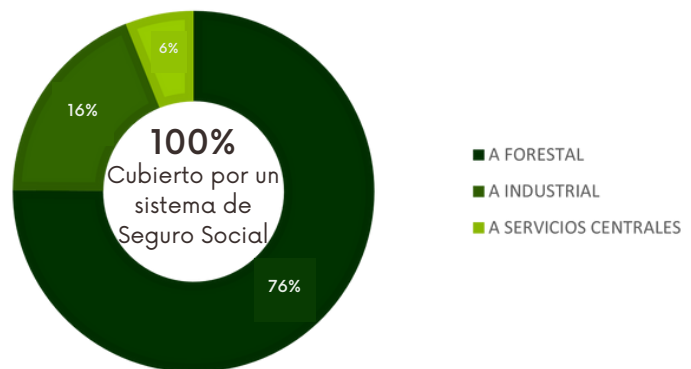
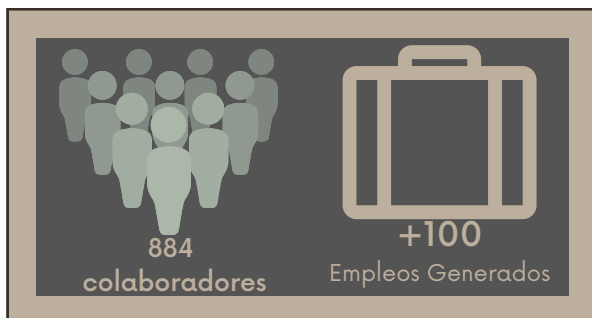
**Campaña  
Contra  
Covid-19**

# Resultados del Programa Empleado Justo

## Generales

Contar con personas de excelencia que son capaces de enfrentar los desafíos futuros y lograr resultados de forma sustentable, es parte de la estrategia de PROTEAK. Para esto, pone la seguridad y salud de las personas como primera prioridad; promueve que su desarrollo se realice de manera conjunta con las comunidades y el entorno, y busca generar ambientes de confianza con equipos de trabajo empoderados y líderes capaces de desarrollar equipos efectivos.

Para avanzar en este desafío, los procesos clave son atracción y selección, formación, gestión del desempeño y mapeo del talento. Es así como, durante el 2020 se trabajó intensificadamente en afrontar la contingencia mundial actual y sin precedentes, es así como con el esfuerzo de cada uno de los que formamos parte de Proteak, se crearon protocolos y medidas sanitarias, así como platicas de sensibilización y capacitación en materia de salud y seguridad, realizados de manera virtual.



# Salud y Seguridad

Proteak esta comprometido con llevar el negocio de forma tal que protejamos la salud y seguridad de nuestros empleados, contratistas, clientes y de las comunidades en las que operamos. Este compromiso esta documentado en la Política de Salud y Seguridad, y se pone en practica en todas las operaciones a través de un disciplinado marco de gestión denominado Sistema de Gestión de Salud y Seguridad (SGSS) que se basa en la norma OHSAS 18001: 2007



En Proteak guiamos nuestras actividades a través de políticas y estándares de colaboración, así como un robusto sistema de gestión ambiental y social.

Estos elementos fundamentales, nos permiten establecer las expectativas y los requerimientos de desempeño necesarios para velar por el bienestar de todas las personas que participan en nuestras instalaciones.

La Política de Salud y Seguridad Proteak, compromete a los colaboradores a responsabilizarse por demostrar comportamientos correctos y reportar potenciales riesgos para sí mismos y los demás. También, guía a los líderes de la organización en el cumplimiento de su obligación de mantener el bienestar de los colaboradores como la principal prioridad.



# Salud y Seguridad

Nuestro primordial compromiso es que la salud y la seguridad de nuestros colaboradores, contratistas y la comunidad este por encima de cualquier cosa

La cadena de seguridad está liderada por los departamentos de Desarrollo Humano, en conjunto con las gerencias de cada unidad de negocio y con la supervisión del área de Salud, Seguridad y Ambiental.

Todas las partes son responsables de implementar la estrategia de seguridad, dar ejemplo y rendir cuentas sobre las iniciativas e investigación de incidentes. Dado que, los servicios preventivos de seguridad como lo son, las inducciones a todo el personal de nuevo ingreso, así como, la consulta con los mismos directamente en sus sitios de trabajo, son unas de las distintas maneras en que Proteak se asegura de identificar peligros y establecer estrategias para minimizarlos o eliminar los mismos, esto se valida de igual forma con visitas de inspección externas, o por medio de las comisiones mixtas de seguridad e higiene que se establecen para cada sitio de trabajo de la empresa.

Contamos con mecanismos de comunicación que informan a la cadena de mando, desde los directores hasta mandos medios, respecto a los incidentes que se presentan. Buscamos que conozcan, aprendan, den seguimiento puntual y tomen acción frente a una eventualidad.

Para llegar al origen de los incidentes, nos preguntamos desde distintos puntos de vista, por qué sucedió un evento. La metodología de Análisis Causa-Raíz es de los elementos fundamentales en nuestro sistema de gestión, que nos permiten identificar los retos particulares de cada sitio de operación. A través de ellos, diseñamos planes de acción y programas de capacitación que corrigen áreas de oportunidad específicas.

Por último, Proteak se asegura de contar con herramientas socialmente apropiadas para la atención de quejas y retroalimentaciones, el que también tiene un alcance para todas las actividades laborales en donde el trabajador requiera notificar situaciones de riesgo o peligro laboral, sin que este sea expuesto a demás a situaciones de posibles represalias.



# Seguridad para nuestros colaboradores

Para construir una sólida cultura de seguridad dentro de nuestra organización el primer paso es sumar la voluntad de todos



Contamos con comités de salud y seguridad, formados por representantes de los colaboradores, los supervisores, y jefes de área, que se reúnen periódicamente para reforzar las prácticas y los programas que se implementan en la operación.

Además, se busca establecer encuentros de Seguridad Industrial y Salud Ocupacional, para que sirvan como espacio de aprendizaje para intercambiar buenas prácticas y reforzar la ruta para prevenir incidentes. Mantenemos también campañas de comunicación y ejercicios interactivos que contribuyen a sensibilizar sobre la importancia de operar de manera segura.

## Capacitación continua

Para Proteak la formación y crecimiento profesional de los colaboradores es esencial, por eso la capacitación es considerada como una parte vital para la empresa. La capacitación es una herramienta a través de la cual nuestros colaboradores tienen la posibilidad de incrementar sus conocimientos y fortalecer sus competencias, logrando un desempeño superior que tiene un impacto directo en su empleabilidad. En tanto, la organización adquiere ventajas competitivas que se traducen en una fuerza laboral con mayor flexibilidad, dispuesta a asumir desafíos que agreguen valor a la Compañía.

Capacitaciones en general	Duración	N° Participantes
Tormenta Eléctrica	1 hr por cada grupo	185
Primeros auxilios	6 hrs	27
Taller de manejo y uso de agroquímicos	1 y media hr por cada grupo	56
NOM-017: Uso de Equipo de Protección Personal	1 hr por cada grupo	189
Golpes de calor	1 hr por cada grupo	140

# Desarrollando a Nuestro Talento



Cuando los empleados reciben apoyo, toda la compañía prospera. Para algunos, esto implica darles oportunidades de crecimiento y desarrollo de liderazgo. Para otros, significa un ambiente de trabajo abierto en el que se fomenta el diálogo. Independientemente de cuáles sean sus necesidades, nosotros queremos comprometernos con ellos.

La formación profesional de los colaboradores de la empresa tiende a incrementar los niveles de productividad y a mejorar sus condiciones de vida, este es el verdadero fin del proceso de aprendizaje organizacional, por lo que se torna un elemento toral para el alcance de los propósitos en nuestra cultura.

Buscamos lograr que cada colaborador se identifique en mayor medida con la misión y la visión de la empresa, a través de los programas de aprendizaje implementados, generar panoramas enriquecedores de trabajo que permitan el acceso a la realización personal de los colaboradores, con el fin de que aporten sus conocimientos a la organización y generen valor.

**+300**

Capacitaciones:  
en materia de Salud y  
Seguridad

**642**

Participantes

**+90**

Horas de  
capacitación

# Política contra los Riesgos Psicosociales y el Entorno Organizacional Favorable

## Para favorecer el Entorno Organizacional se:

- Realizan reuniones periódicas, los líderes en conjunto con sus equipos de trabajo para que todos tengan la oportunidad de exponer sus dudas, inquietudes y quejas relacionadas con su trabajo, así como evaluar las cargas de trabajo para que el líder pueda equilibrarlas.
- Mantienen limpias las áreas de trabajo; así como las áreas comunes: comedor, baños, sanitarios, accesos, entre otros.
- Tratan con amabilidad y cortesía a los compañeros de trabajo, jefes, subalternos, visitantes, proveedores, clientes y con todas aquellas personas con quienes tengan relación.
- Atienden todos los casos relacionados con burlas, malos tratos, discriminación, etc., a través de la empresa "RESGUARDA", y en su caso, sancionar éstos.
- Llevan a cabo un proceso definido por parte de Atracción de Talento, para situar a cada trabajador en el puesto para el cual cuenta con capacidades y preparación acordes.
- Realizan planes de promoción interna; y se capacita a todo el personal para el desempeño de sus funciones, su seguridad y desarrollo.

II

Para promover el sentido de pertenencia de los colaboradores, se hace hincapié en que todos los colaboradores son importantes.

III

Para lograr la adecuada realización de las tareas encomendadas a los colaboradores a través de la impartición de una adecuada capacitación acorde a las actividades que desempeñan.

IV

Para lograr la definición de responsabilidades de los colaboradores, se realizan las descripciones de puestos de trabajo que indican responsabilidades específicas.

V

Para lograrla participación proactiva y comunicación entre sus integrantes, a través de los diferentes canales de comunicación, se emiten anuncios, noticias, beneficios, eventos y avisos de interés para los Colaboradores.

VI

Para reconocer el desempeño de los Colaboradores, se establecen objetivos para su revisión en conjunto de su líder.

VII

El centro de trabajo se compromete a vigilar el cumplimiento de las normas dirigidas a prevenir cualquier conducta o comportamiento que implique violencia laboral, a salvaguardar la información que sea recolectada, dar trámite e intervenir, de forma oportuna, en las quejas que se reciban por los medios establecidos.



# Evaluación del Personal

Para Proteak el desarrollo de nuestros trabajadores es fundamental, es por ello, que a partir de este año se buscan contar con herramientas más robustas para identificar su potencial y desempeño, así como para incentivarlos y promover su desarrollo.

Estas herramientas nos permiten implementar un marco de compensación adecuado y equilibrado para todas las categorías de empleados, por lo que contamos con un enfoque y un sistema integral para recompensar al 100% de nuestros trabajadores de todos los niveles, mediante métricas de desempeño individual, que se llevan a cabo de forma anual.

## Escuchando a nuestros colaboradores:

Reconocemos que nuestros colaboradores son la principal fuente de información que tenemos para crear un ambiente laboral óptimo. Escuchar sus expectativas y apoyarnos en la retroalimentación que nos proporcionan, nos ayuda a identificar e implementar iniciativas que fomentan las condiciones necesarias para impulsar su máximo potencial profesional.

Este año se realizó el estudio de ambiente de clima organizacional en Proteak, el cual tiene como objetivo recabar información relevante, precisa y resumida acerca de las percepciones que nuestros colaboradores tienen sobre los aspectos claves de su trabajo, con el fin de mejorarla calidad de vida de nuestros colaboradores, y el grado en que se identifican y comprometen con la Compañía.

**100%**

de áreas informadas sobre la implementación del diagnóstico de clima laboral

**100%**

de participación de nuestros colaboradores

# Desarrollando a Nuestro Talento



## Empoderando a la mujer:

La igualdad de la mujer vital para el negocio. No solo la sociedad en general, si no, también las compañías se benefician cuando aumentan las oportunidades de liderazgo para las mujeres.

Cuando las mujeres trabajan, las economías crecen y, al mismo tiempo, la sociedad progresa hacia alcanzar el quinto Objetivo de Desarrollo Sostenible “Lograr la igualdad entre los géneros y empoderar a todas las mujeres y niñas”.

Existen varios casos que demuestran el compromiso de Proteak para facilitar la integración de las mujeres que provienen de nuestras comunidades al mercado laboral, empoderando las con el desarrollo de capacidades específicas.

## Empoderando a personas con discapacidad:

El establecimiento de nuestro programa Congruencia reconoce los talentos y habilidades únicos de los empleados, independientemente de la discapacidad que pudieran tener. Esta iniciativa busca fomentar el reclutamiento de profesionales con algún nivel de discapacidad.



# III. Desempeño Ambiental

En Proteak estamos conscientes de que la aplicación de criterios de prevención respecto a los problemas ambientales que padecemos en el planeta, es un pilar primordial para conducirnos con responsabilidad social. No sólo tomamos en cuenta las normas establecidas por las autoridades, sino tomando la iniciativa y poniendo en práctica acciones concretas que representen un aporte real al cuidado de nuestros ecosistemas.

La generación de productos en base a fuentes renovables, nuestra presencia en el mercado, el manejo sustentable de los recursos y la aplicación de estándares de gestión que aseguren la mejora continua del desempeño ambiental, son la base de la gestión ambiental de la compañía. A esto se suma, la generación de bonos de carbono y el manejo adecuado de nuestros recursos, son iniciativas desarrolladas por la compañía, que a su vez buscan enfrentar el cambio climático. Por otro lado, nuestro patrimonio forestal cumple la función natural de almacenamiento de carbono, capturando toneladas de CO<sub>2</sub>eq de la atmósfera y liberando oxígeno al aire, contribuyendo a disminuir los gases que provocan el efecto invernadero y mitigando los efectos de dicho fenómeno.

La planificación del ciclo forestal es la base para la realización de actividades operacionales, comercialización de la madera y abastecimiento de la planta industrial. En la gestión de su patrimonio forestal, Proteak realiza investigación aplicada al uso integral de las plantaciones y adhiere al manejo responsable de los bosques, comprometiéndose a realizar su operación con los más altos estándares internacionales en materia ambiental, social y económica.

Proteak cuenta con un Sistema de Monitoreo y Evaluación de carácter continuo, que proporciona información acerca de la producción, la gestión y los aspectos socio ambientales relacionados con su actividad, lo que le permite establecer planes de trabajo y acciones específicas, que permiten la mejora continua de sus procesos.

# Desempeño Ambiental

Por lo que respecta a la integración de unidades nuevas, contamos con un Sistema de Gestión Ambiental y Social, a fin de establecer los controles para prevenir y mitigar impactos ambientales en los sitios donde desarrollamos las nuevas plantaciones comerciales forestales, a través de procedimientos específicos de adquisición de tierras, elaboración de estudios de impacto ambiental y vegetación existente, obtención de permisos y licencias ambientales, así como cumplimiento de las condicionantes y medidas de mitigación ambiental.

Las actividades de silvicultura se rigen conforme a la normatividad nacional e internacional, siempre buscando superar los estándares establecidos. Como regla, se buscan certificaciones que avalen la sustentabilidad de las operaciones forestales y la transformación de las materias primas en productos finales, de acuerdo a los estándares de la Comisión Nacional Forestal (CONAFOR), el FSC® y los Estándares de Desempeño Ambientales y Sociales del IFC.

Este año, no se presentaron multas significativas ni reclamaciones ambientales en la región, es decir aquellas mayores a 10 mil dólares. Durante el periodo objeto del reporte no hubo derrames significativos.





# Gestión Ambiental Forestal

Se busca que la actividad forestal no ponga en peligro la integridad de los sistemas requeridos para el manejo forestal (agua, suelo y biodiversidad). Cada una de las diferentes Unidades de Manejo Forestal, tienen la responsabilidad de asegurar la implementación de los temas ambientales, seguridad industrial y relaciones con comunidades.

Para lograrlo, Proteak a través de sus políticas y su sistema de gestión ambiental y social busca:

- Controlar el cumplimiento de la legislación vigente.
- Proteger bosques de alto valor de conservación, y la restauración de bosques.
- Minimizar los posibles impactos negativos de las operaciones forestales.
- La mayoría de las plantaciones de Proteak cuentan con la certificación Forest Stewardship Council (FSC).



Proteak maneja sus plantaciones sobre la base de la aplicación de prácticas y tecnologías adecuadas para minimizar el impacto y en cumplimiento con los estándares de certificación forestal, a los cuales está adscrita; el entendimiento y la protección de los ecosistemas; además de un uso sustentable del suelo, del agua, y de respeto a la biodiversidad.

# Gestión Ambiental Forestal

Todos los objetivos del manejo forestal se enmarcan dentro del concepto del desarrollo sostenible que se reflejan en la Política social, ambiental y de seguridad de Proteak, donde se establece la adhesión a los Principios y Criterios FSC, y por medio de los cuales se establecen los siguientes ámbitos de acción:

Cumplir con la legislación nacional aplicable y otros compromisos suscritos en los ámbitos de calidad, ambiente, seguridad y salud ocupacional.

Utilizar racionalmente recursos naturales, en el desarrollo de actividades y productos.

Ejecutar operaciones forestales considerando prevenir la contaminación y mitigar impactos ambientales.

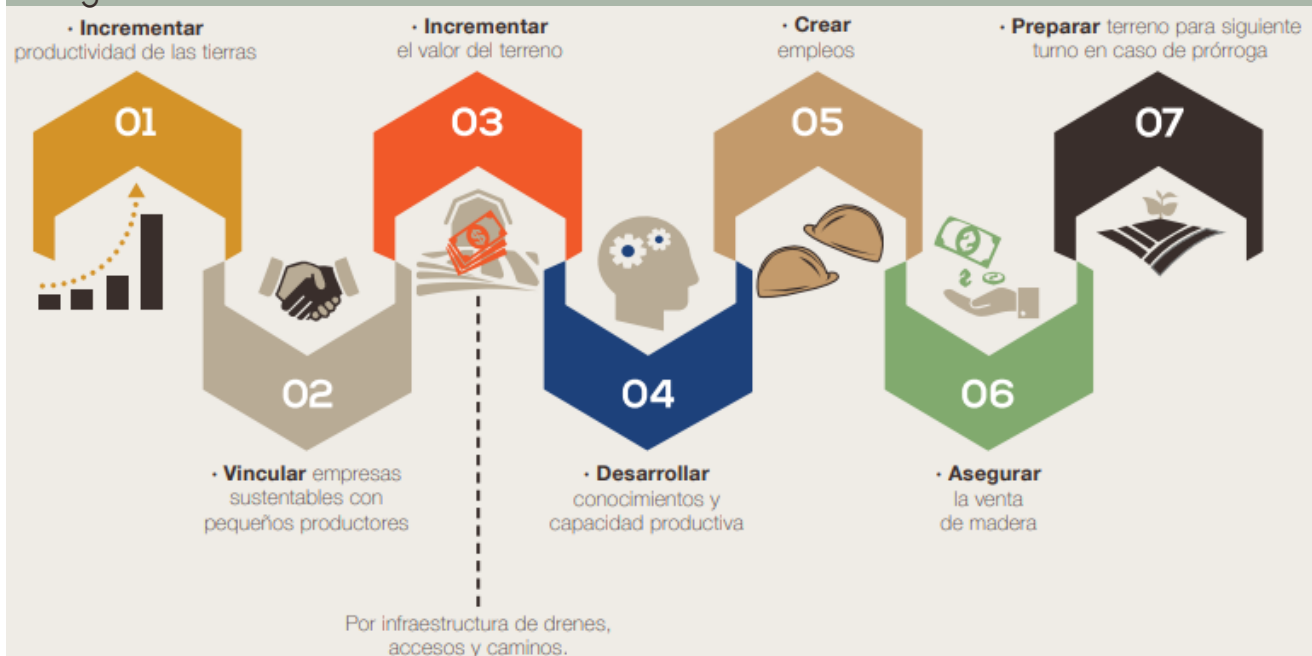
Proteger la integridad de los trabajadores mediante la identificación de peligros, la evaluación de riesgos y la prevención de accidentes y de enfermedades profesionales.

Actuar proactivamente frente a efectos no deseados y contingencias que afecten al medio ambiente, la seguridad y salud ocupacional y/o a las comunidades vecinas, adoptando medidas de prevención, mitigación o reparación.

Propiciar el uso de mano de obra local, así como el desarrollo de proveedores locales en aquellas situaciones de igualdad de costos, productividad y calificación del riesgo de las operaciones forestales.

# Programa de Pequeños Productores

El Programa de Pequeños Productores tiene como cometido apoyar a las personas propietarias y poseedoras legítimas de terrenos forestales y de aptitud preferentemente forestal, a ejecutar proyectos de restauración forestal integral en microcuencas y regiones estratégicas del país con enfoque en el Manejo Integrado del Territorio (MIT), mediante prácticas que contribuyan a recuperar la productividad de los ecosistemas forestales degradados, así como generar empleo y mejorar el bienestar de los ejidos, comunidades, pueblos indígenas y pequeños propietarios, contribuyendo así, con acciones de adaptación y mitigación de los efectos del Cambio Climático



# Protección Forestal

Proteak está comprometido con la protección de sus áreas de conservación que existen en sus predios, entendiéndose que la sostenibilidad de sus procesos productivos está vinculada con la biodiversidad y los servicios ecosistémicos del territorio que habita. El monitoreo permite identificar cambios e impulsar acciones de prevención y restauración.



Para la protección de los sistemas y recursos forestales, la compañía trabaja en tres grandes ámbitos: la protección y puesta en valor de las Áreas de Alto Valor de Conservación (AAVC) , la protección y respeto de la biodiversidad presente en el patrimonio; y los programas de prevención y combate de incendios forestales y de protección patrimonial.



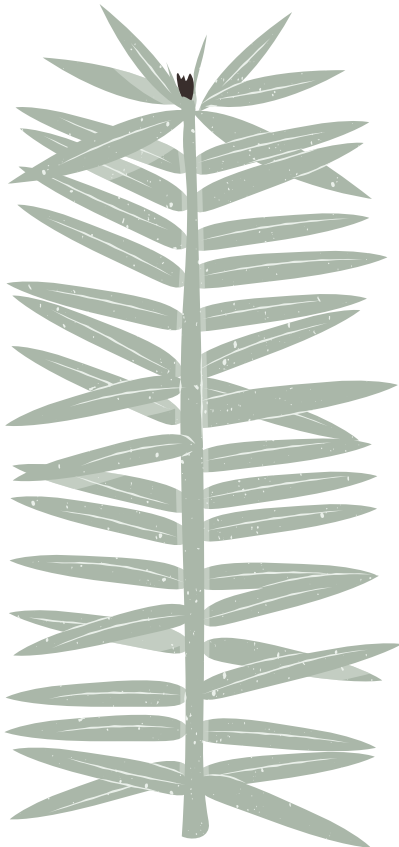
# Bosques de Alto Valor de Conservación

Toda área que presenta valores considerados extraordinariamente significativos o de importancia crítica es nombrada Área de Alto Valor de Conservación (AAVC). En estas se realiza una gestión activa con la finalidad de mantener o mejorar los altos valores presente, basado en un ciclo de gestión que considera identificación, prácticas de manejo y monitoreo. En estas AAVC, la empresa mantiene programas orientados al conocimiento de los ecosistemas y la protección de las especies en peligro, así como protocolos para la conservación de sitios religiosos y culturales de comunidades locales e indígenas.

El patrimonio de Proteak contiene múltiples valores ambientales, algunos de los cuales son especialmente significativos y/o críticos, por lo que son designados como bosques de alto valor de conservación (BAVC). El objetivo para estos BAVC es identificarlos, mantenerlos y/o mejorarlos. Para ello, las actividades planificadas apuntan a incrementar los atributos que definen a los altos valores, tanto para los BAVC biológicos, los servicios ecosistémicos y los culturales. El proceso de definición de BAVCs empieza con la realización de estudios iniciales de caracterización de flora, fauna y estudio de distribución espacial de los fragmentos conservados. La identificación y caracterización de AAVCs deben seguir las premisas del Principio 09 de FSC y protocolos que describen toda la metodología para la identificación de los atributos y áreas.

División	Áreas de Conservación	Áreas de BAVCs
Eucalipto	1,915.30 ha	83.51 ha
Teca	761.79 ha	93.36 ha
Total	2,677.09 ha	176.87 ha

# Biodiversidad



Proteak cuenta con una Política social y ambiental que promueve la evaluación y gestión de eventuales efectos de la producción sobre la diversidad, con programas de investigación y protocolos de gestión de biodiversidad y servicios ecosistémicos. Dentro del patrimonio forestal, se incluyen superficies de conservación distribuidas en parches de distintas dimensiones, estos parches remanentes de vegetación son los repositorios de la biodiversidad y las plantaciones, muchas veces, hacen de zona de amortiguación a la biodiversidad que contienen. El desafío principal es mantener y mejorar la biodiversidad existente dentro del patrimonio, eso se consigue mediante un permanente esfuerzo en identificación de elementos de la biodiversidad y una posterior confección de planes de gestión y monitoreo con énfasis en control de amenazas. Los sectores más críticos y significativos tienen el estatus de Área de Alto Valor de Conservación (AAVC).

A demás, en las plantaciones forestales se realiza un constante esfuerzo por monitorear y detectar la presencia de especies amenazadas de flora y fauna, existiendo medidas de resguardo específicas ante el eventual hallazgo o avistamiento de dichas especies en estos sectores productivos. Asimismo, existen monitoreos asociados a operaciones, tanto de biodiversidad como de agua y otros elementos del ambiente físico los cuales buscan detectar posibles impactos o brechas en la operación para realizarlas correspondientes mitigaciones en el caso de ser necesarias.



# Biodiversidad

El Programa de Monitoreo de Biodiversidad en las AAVC es realizado con un acompañamiento externo cada 3 años y anualmente se realizan monitoreos internos en búsqueda de posibles afectaciones para las mismas áreas, dando cuenta de la relevancia de estas zonas en la conservación de diversas especies actualmente amenazadas.

Categoría	Eucalipto		Teca	
	Fauna	Flora	Fauna	Flora
En peligro (CITES I)	3	9	11	1
En peligro (CITES II)	8	-	-	1
En peligro de extinción	3	1	9	-
Amenazada	5	-	30	4
Sujeta a protección especial	11	1	51	3
Total	30	11	101	9

# FreshBreeze

Proteak se ha involucrado voluntariamente en un proceso de certificación de bonos de carbono, el cual ha denominado "FreshBreeze." El proyecto de aforestación tiene una superficie de 5,402 hectáreas en el 2022, en donde se han establecido o están en proceso de establecerse, plantaciones forestales con un alto potencial para capturar CO2.

La empresa cree firmemente que la captura de carbono contribuirá significativamente a la mitigación del cambio climático. También, busca demostrar que las plantaciones forestales son un instrumento ideal para fomentar la inversión privada en el sector, además de promover proyectos de aforestación en las comunidades locales.

Adicionalmente, el proyecto contribuirá a la sustentabilidad en México, mediante:

- Aumenta de la oferta y calidad laboral.
- Desarrollo rural descentralizado.
- Aumento del valor neto de la producción.
- Mejoras en el balance fiscal.
- Preservación de la biodiversidad.
- Preservación y mejoramiento de la calidad del suelo.

El periodo de acreditación del proyecto cubrirá 50 años, iniciando el 1 de julio del 2009 y concluyendo el 30 de junio de 2059. Se considerará como una actividad de proyecto grupal.

143,480 tCO<sub>2</sub>e

Bonos de carbono vendidos  
del proyecto FreshBreeze  
del 2022

# Protección Patrimonial y Prevención de Incendios Forestales



En todos los sitios donde Proteak tiene operaciones forestales, se realizan acciones dirigidas a controlar la presencia de plagas de manera de mantener a niveles tolerables los agentes destructores, mediante el uso planificado de tácticas y estrategias preventivas, supresoras o reguladoras que no originen impacto ambiental significativo, que sean económicamente viables y socialmente aceptables.

Proteak posee programas de prevención y combate de incendios forestales de manera permanente, siendo intensificadas en los períodos críticos, para lo cual la empresa cuenta con un sistema de prevención y control de incendios forestales, que busca minimizar los daños producidos por los incendios, para lo que se establece una organización territorial que permita acceder en forma eficiente a la mayor cantidad de recursos que permitan prevenir la ocurrencia de incendios.

Finalmente, el programa de Protección Patrimonial está compuesto por los guardabosques forestales y jefes de área, los cuales prestan un importante apoyo logístico al Programa de Incendios Forestales y a otras áreas. Por otra parte, se cuenta con un programa de Protección Fitosanitaria cuyas actividades se basan en el concepto del Manejo Integrado de Plagas. Su objetivo es evitar el daño económico debido a la presencia de plagas en el patrimonio forestal e incluye la vigilancia, el diagnóstico y el control por medio biológico.





# Gestión de Residuos

Nuestra conciencia con respecto al cuidado del medio ambiente involucra también los ámbitos de trabajo, dónde utilizamos gran cantidad de energía al igual que diversos recursos materiales que, con un tratamiento distinto, pueden implicar una apuesta no sólo a un gesto ambiental responsable sino también a la sustentabilidad y a la reducción de costos.

Se hace mención de aumentar los esfuerzos por mejorar el desempeño en el manejo de los residuos peligrosos mediante programas de manejo, capacitaciones, platicas de concientización, gestión de proveedores, así como de establecer un plan de manejo de residuos generados en campo.

Los desechos peligrosos, son clasificados, manejados y dispuestos de acuerdo a la legislación ambiental, el transporte y disposición final se realiza con empresas de servicios especialistas y autorizadas para tal fin, garantizando mínimo impacto al ambiente. Para comprobar nuestros niveles residuos y establecer métricas, contamos con las bitácoras de generación en sitio, así como el documento de manifiesto de entrega, recepción y disposición final de residuos de acuerdo a la normativa nacional vigente.



# Prevención de Derrames

Al realizar actividades dentro y fuera de las instalaciones de PROTEAK que requieran el uso de lubricantes, aceites hidráulicos, dieléctricos, solventes, ácidos o combustibles, se deberá cumplir las siguientes medidas de prevención que contribuirán a evitar los derrames:

Almacenar los productos o sus residuos en recipientes herméticos y resistentes a perforación o corte.

Disponer y etiquetar los envases con residuos de acuerdo a sistema de clasificación CRETIB.

Nunca mezclar desechos de lubricantes o de aceites hidráulicos con otros productos.

Revisar periódicamente, que no haya derrames ni fugas en tapas, sellos y costuras de los contenedores y áreas de almacenamiento.

Nunca mezclar residuos de aceites dieléctricos, solventes o ácidos con otros desechos ya que pueden desencadenar reacciones químicas peligrosas.

Los recipientes que se utilizan para retirar lubricantes, aceites, químicos o combustibles de las bodegas y de depósitos externos, deben contener la nomenclatura que identifique al producto.

Los lugares de almacenamiento, mantenimiento, áreas de trabajo o lugares de carga o descarga de lubricantes, aceites hidráulicos, dieléctricos, productos químicos o combustible, deberán realizarse sobre superficies herméticas de concreto, que no den paso de los fluidos hacia el suelo o vertientes (canaletas anti derrames). Las superficies no deben tener rajaduras ni separaciones.

En caso de no disponer de una superficie de concreto, trabaje sobre un área dispuesta de un material impermeable como geomembrana y material absorbente colocado sobre la superficie impermeable, como aserrín o papel absorbente. Si existiera un derrame menor sobre la superficie impermeable, el material absorbente deberá colocarse dentro de un recipiente para desecho toxico más cercano.

Almacenar los productos o sus desechos lejos de drenajes o fuentes que puedan ocasionar incendio.

# Certificación de Manejo Forestal

La certificación FSC garantiza que los productos tienen su origen en bosques bien manejados y que proporcionan beneficios ambientales, sociales y económicos.

Los Principios y Criterios del FSC proporcionan una base para todos los estándares de manejo forestal a nivel mundial, incluyendo el estándar de FSC México.

Existen dos tipos de certificación FSC: Manejo Forestal y Cadena de Custodia. En ambos tipos de certificación, las entidades independientes de certificación acreditados por el FSC o certificadores verifican que todos los bosques certificados por el FSC cumplan con los requisitos contenidos en el estándar de manejo forestal FSC.

## Manejo Forestal

La certificación de Manejo Forestal FSC confirma que una zona específica del bosque está siendo manejada en apego a los Principios y Criterios del FSC.

Para alcanzar la certificación de Manejo Forestal FSC, el administrador forestal contrata a una entidad de certificación acreditada FSC para que lleve a cabo una evaluación y audite el bosque conforme a las normas de manejo forestal FSC.

## Cadena de Custodia

Entre el bosque y el usuario final, los productos pueden someterse a muchas etapas de procesamiento, fabricación y distribución.

La certificación de la Cadena de Custodia del FSC traza la trayectoria de los productos de los bosques a través de la cadena de suministro, verificando que el material certificado por FSC es identificado o mantenido separado del material no certificado a través de la cadena.

# Energía utilizada

Es responsabilidad del área industrial y oficinas, el contar con un plan de uso racional de la energía eléctrica y velar que donde se requiera un uso significativo de la energía eléctrica observe las siguientes normas:

- En todas las instalaciones se debe realizar una revisión del consumo energético para comprobar si se está haciendo uso "razonable" y efectivo del consumo de energía ya sea para el sistema de iluminación o para alimentar los motores y otros equipos utilizados.
- Si se comprueba que existen instalaciones que no usan al máximo las normas de ahorro energético, debe procederse a implementar lo antes posible un programa de ahorro energético efectivo



# Emisiones

Proteak busca tener el menor impacto posible con la generación de emisiones dentro de sus procesos, buscando la mayor optimización en la producción y consumo de energía.

En la industria internacional del tablero, el MDF debe cumplir con normas y certificaciones que garantizan que los tableros son producidos bajo un ambiente controlado de bajas emisiones químicas, de tal forma que, éstos salvaguardan el bienestar y salud de las personas. A la fecha de los estados financieros, la Compañía produce tableros de MDF bajo dichos estándares. Por ello, no se considera ningún impacto relevante, actual o potencial de la normatividad en materia de cambio climático debido al cumplimiento regulatorio vigente en nuestras instalaciones en relación con las emisiones de gases y compuestos de efecto de invernadero.

Es importante mencionar que, debido a los altos estándares de nuestros acreedores en materia de impacto ambiental y social, Proteak está sujeto a los Lineamientos Sobre Medio Ambiente, Salud y Seguridad de Tableros y Productos y Madera Particulada emitidos por la Corporación Internacional Financiera del Banco Mundial, mismos que ha cumplido a la fecha de acuerdo con los criterios de evaluación de dichas instituciones.

Lugar	Toneladas de CO2 equivalente
Instalaciones	43.43 tCO2 eq
Vivero	53.49 tCO2 eq
Planta	11,928.48 tCO2 eq
Total	12,025.39 CO2 eq

Los resultados fueron obtenidos a partir del procedimiento de AP-42 US-EPA quinta edición, por parte de CFE. Es un estimado.

En este cálculo se incluyen los siguientes gases: CH4, N2O y CO2.

El factor de emisión fue consultado en el "AVISO FACTOR DE EMISIÓN DEL SISTEMA ELÉCTRICO NACIONAL 2022"



# IV. Código de Ética

El objetivo del Código de Ética y Conducta es proporcionar a los colaboradores de Proteak, los principios que guíen su conducta y que deben seguir en el desempeño de sus labores.

"Especialmente con los clientes, proveedores, accionistas, entidades gubernamentales, frente a la sociedad, el medio ambiente y con ustedes mismos, así como en la operación del negocio, para evitar acciones inapropiadas o contrarias a la consecución de los objetivos y negocio, y evitar acciones de cualquier índole que afecten a la sana convivencia entre los colaboradores de Proteak."

Establecimos nuestro Código de Ética y Conducta Empresarial para garantizar que todos nuestros empleados se rijan por los mismos altos estándares de conducta.

El Código marca la pauta sobre nuestras relaciones con todos nuestros grupos de interés y aborda temas como salud y seguridad, responsabilidad ambiental, términos de confidencialidad, conflictos de interés, controles y registros financieros y protección de los activos.

A través de nuestra área de Desarrollo Humano, los programas de capacitación y canales de comunicación interna seguros, garantizamos la comprensión y aplicación del Código. Periódicamente evaluamos sus cláusulas y las actualizamos siempre que se requiere.

Cuando surge alguna preocupación o supuesta violación de los principios éticos, de gobernanza o de cumplimiento, es importante que los empleados y el público en general tengan un medio confiable al que puedan recurrir.

La empresa RESGUARDA nos brinda un mecanismo y portal en línea, para enviar comentarios, pedir consejos y presentar quejas sobre estos temas. Este portal seguro está disponible 24 horas al día, siete días a la semana y está abierto para todos.

## Capacitación y Comunicación sobre Ética Empresarial

Todos nuestros empleados reciben información acerca de los principios éticos del negocio por distintos medios, incluido nuestro Código de Ética, comunicados internos, capacitación legal presencial, auditorías legales, políticas de cumplimiento y otras actividades. En 2022, continuamos realizando campañas virtuales de comunicación, incluidas las oficinas corporativas, para promover los comportamientos esperados y reforzar nuestros mecanismos de reporte institucionales.

# Mecanismos de Denuncia

Nuestro Mecanismo de Atención a Queja y Reclamaciones es un mecanismo que consiste en una herramienta de retroalimentación para la resolución de quejas, así como para el seguimiento a retroalimentaciones de las Partes Interesadas aplicando principios de transparencia y confidencialidad. El MAQR es gratuito, diverso y culturalmente apropiado para quienes lo deseen utilizar, es diverso en su acceso a través de varios mecanismos, ofrece el seguimiento de una queja o retroalimentación desde que ingresa al MAQR hasta que se da respuesta, aun cuando esta respuesta no sea favorable para el usuario del MAQR, facilita un proceso confidencial, que no sea sujeto a represalias y permite el aprendizaje continuo con respecto al desempeño de Proteak.

## Mecanismos de denuncia con los que contamos:

### Sitio Web y Correo Electrónico

Todos los mecanismos disponibles en nuestro protocolo MAQR y que está disponible las 24 horas del día, los siete días de la semana.

### Línea Telefónica

Proporcionamos números de teléfono locales que cualquier persona puede usar para preguntas e inquietudes.

### Puerta Abierta

La manera más directa de expresar cualquier inquietud a Proteak, a través de una comunicación abierta.



# Anticorrupción

En nuestro desempeño diario, debemos mantener un compromiso para cumplir con los más altos estándares de integridad, cuidado y lealtad al bien común y con el objeto social encomendado. Los directores o responsables de área deberán respaldar y sustentar plenamente las acciones contra prácticas corruptas, derivadas de la relación con gente interna o externa a Proteak

Los colaboradores de Proteak no deberán:

- Hacer pagos de dinero ilegales, cuestionables o no autorizados conforme al procedimiento de compra de Proteak.
- Prestar sus servicios, hacer negocio, o establecer relaciones de ningún tipo con otra organización que compita con Proteak, sin la aprobación previa por parte del Director General o cualquier otro director.

Todos los mecanismos disponibles en nuestro protocolo MAQR y que está disponible las 24 horas del día, los siete días de la semana.

Proporcionamos números de teléfono locales que cualquier persona puede usar para preguntas e inquietudes.

La manera más directa de expresar cualquier inquietud a Proteak, a través de una comunicación abierta.

Proporcionamos números de teléfono locales que cualquier persona puede usar para preguntas e inquietudes.

La manera más directa de expresar cualquier inquietud a Proteak, a través de una comunicación abierta.

# Cumplimiento socioeconómico

Las actividades de Proteak también están regidas por la Ley General del Equilibrio Ecológico y la Protección al Ambiente, la Ley General para la Prevención y Gestión Integral de los Residuos, la Ley Agraria y el Reglamento de la Ley Agraria en Materia de Ordenamiento de la Propiedad Rural, las Normas Oficiales Mexicanas aplicables, y las demás leyes y reglamentos aplicables en materia ambiental y/o forestal.

Proteak está sujeta a las diversas disposiciones que regulan el funcionamiento del mercado de valores en México y de otras regulaciones extranjeras relativas a los valores de la Compañía registrados en mercados fuera del país.

Entre los principales requerimientos se encuentra contar con personal calificado y que cumpla con ciertos requisitos para formar parte del Comité de auditoría. Esta ley fue publicada en el Diario Oficial de la Federación (DOF) el 26 de abril de 2018, y actualizada con la reforma, publicada en el DOF el 15 de noviembre de 2018.

De conformidad con lo establecido en el Anexo N de la CUE, no se considera ningún impacto relevante, actual o potencial de la normatividad en materia de cambio climático debido al cumplimiento regulatorio vigente en nuestras instalaciones en relación con las emisiones de gases y compuestos de efecto de invernadero. Es importante mencionar que, debido a los altos estándares de nuestros acreedores en materia de impacto ambiental y social, Proteak está sujeto a los Lineamientos Sobre Medio Ambiente, Salud y Seguridad de Tableros y Productos y Madera Particulada emitidos por la Corporación Internacional Financiera del Banco Mundial, mismos que ha cumplido a la fecha de acuerdo con los criterios de evaluación de dichas instituciones.

**No se ha identificado ningún incumplimiento de leyes o normativas en el periodo del reporte.**